

FAQ / TROUBLESHOOTING

Le moteur de l'appareil est équipé d'une **protection thermique** à réarmement manuel. En cas de surchauffe accidentelle, la protection se déclenche et ne peut être ré-enclenchée qu'après **refroidissement en coupant l'alimentation électrique** durant quelques minutes. Un déclenchement est généralement dû à une panne du moteur. Contacter le service après vente en cas de déclenchements répétés.

L'appareil ne fonctionne pas :

- Vérifier qu'il est sous tension.
- Vérifier le disjoncteur en amont de l'installation.
- Vérifier que rien ne bloque la mototurbine.

Les vitesses de l'appareil ne fonctionnent pas toutes :

- Vérifier le branchement.
- Vérifier les liaisons électriques et le raccordement de l'interrupteur.

L'appareil est bruyant :

- Vérifier que rien ne touche la turbine.
- Vérifier le type et la pose des conduits.

Le débit d'air semble insuffisant :

- Vérifier que les conduits soient bien raccordés et non écrasés.
- Vérifier le branchement électrique (toutes les vitesses).

GARANTIE

Cet appareil est garanti deux ans à compter de la date d'achat contre tous défauts de fabrication. Dans ce cadre, ATLANTIC Climatisation et Ventilation assure l'échange ou la fourniture des pièces reconnues défectueuses après expertise par son service après vente. En aucun cas, la garantie ne peut couvrir les frais annexes, qu'il s'agisse de main d'œuvre, déplacement ou indemnité de quelque nature qu'elle soit. La garantie ne couvre pas les dommages dus à une installation non conforme à la présente notice, une utilisation impropre ou une tentative de réparation par du personnel non qualifié. En cas de problème, merci de vous adresser à votre installateur ou, à défaut, à votre revendeur.

RESPECT DE L'ENVIRONNEMENT

Traitement des appareils électriques ou électroniques en fin de vie (applicable dans les pays de l'union européenne et les autres pays disposant de systèmes de collecte sélective).

Ce logo indique que ce produit ne doit pas être traité avec les déchets ménagers. Il doit être remis à un point de collecte approprié pour le recyclage des équipements électriques et électroniques. Pour toute information supplémentaire au sujet du recyclage de ce produit, vous pouvez contacter votre municipalité, votre déchetterie ou le magasin où vous avez acheté le produit.



ASSISTANCE



13, Bd Monge - ZI - BP 71 - 69882 Meyzieu Cedex
Tél. 04 72 45 11 00 - Fax 04 72 45 11 11
www.atlantic-pro.fr

CE Famille 4
NI 4139
Indice #
Date 10/2017



Assistance Technique

04 72 45 19 45 Service GRATUIT
+ prix appel

Ouvert de 8h à 18h du lundi au vendredi

Tampon installateur

atlantic

NOTICE



VMC SIMPLE FLUX AUTORÉGLABLE Autocsy iH flex

Système de ventilation autoréglable intelligent destiné à renouveler l'air ambiant en maison individuelle et logements collectifs avec rejet individuel, jusqu'à 5 pièces humides. Ce système garantit les débits de ventilation réglementaires tout en permettant un désembuage rapide et automatique avec la technologie exclusive iH. Facile à installer avec ses piquages Twist & Go et son raccord électrique déporté, ce caisson se pose aussi bien en combles qu'en espaces réduits (faux-plafond, coffrage, ...) grâce à sa modularité et à sa faible hauteur.

CONTENU DU CARTON

- 1 groupe
- 1 piquage cuisine Twist & Go Ø 125 iH
- 2 piquages WC Twist & Go Ø 80
- 2 piquages SDB Twist & Go Ø 80 (dont 1 iH)
- 1 bague rejet Ø 125
- 2 bouchons Ø 80
- 1 mousse d'isolation
- 4 adaptateurs Ø 125/80
- 6 colliers de serrage
- 1 kit raccord électrique déporté

Bouches universelles Line :

- 2 bouches + manchon Ø 80
- 1 bouche + manchon Ø 125



Code produit



Autocsy iH Flex
Kit :
412 290

CARACTÉRISTIQUES PRODUIT

A. CARACTÉRISTIQUES TECHNIQUES :

Domaine d'emploi : jusqu'à 4 sanitaires + 1 cuisine

Puissance électrique pondérée :

PV-GV2 : 28,1 W-Th-C / PV-GV1 : 24,4 W-Th-C

Puissance max : 100 W

Classe énergétique : C

Alimentation : 230 V - 50 HZ

Niveau sonore à la bouche cuisine (PV) :

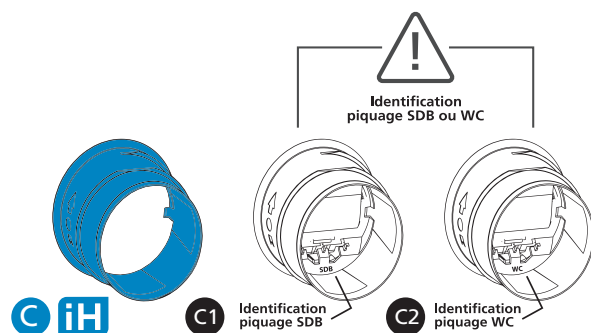
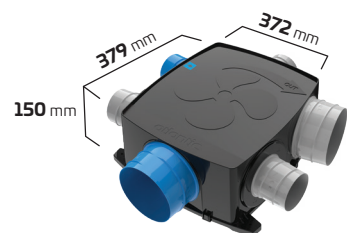
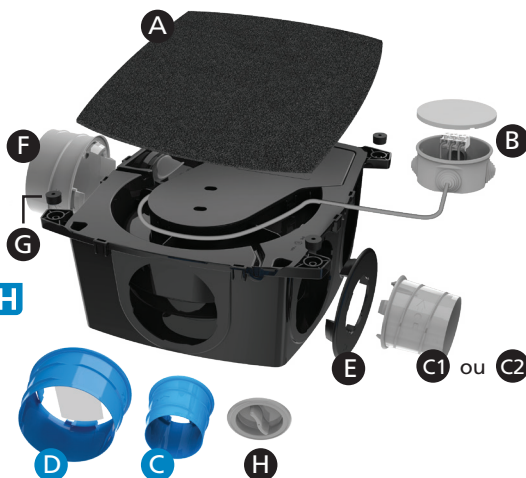
- Lw : 25 dB(A)

- Lp (2 m) : <15 dB(A)

Poids du groupe : 2,9 kg

B. DESCRIPTIF PRODUIT

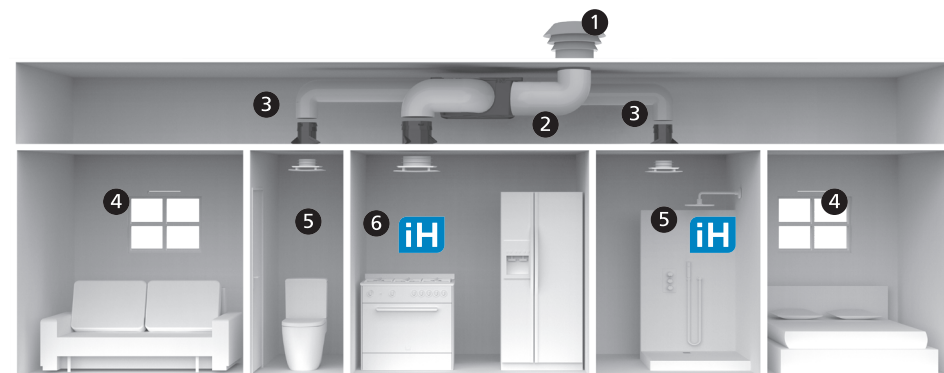
- A** Mousse d'isolation
- B** Connecteur rapide déporté
- C** Piquage Twist & Go SDB Ø 80 **iH**
- C1** Piquage Twist & Go SDB Ø 80
- C2** Piquage Twist & Go WC Ø 80
- D** Piquage Twist & Go Cuisine Ø 125 **iH**
- E** Adaptateur Ø 125 / 80
- F** Rejet Ø 125
- G** Patte de fixation avec silentbloc
- H** Bouchon



C. TABLEAU DE CHOIX DES PIQUAGES

		Sanitaires			
		SDB 1	SDB 2	WC 1	WC 2
Nombre de pièces principales du logement (nombre de chambres + séjour)	1 pièce	C			
	2 pièces				
	3 pièces			C2	C2
	4 pièces		C1		
	5 pièces			C1	
	6 pièces			C2	C2
	7 et +		C1	C2	C2

SCHEMA DE PRINCIPE



1 Chapeau de toiture Ø 125

2 Conduit souple Ø 125 (cuisine/rejet)

3 Conduit souple Ø 80 (sanitaires)

4 Entrée d'air autoréglable

5 Bouche sanitaire (manchon inclus)

6 Bouche cuisine (manchon inclus)



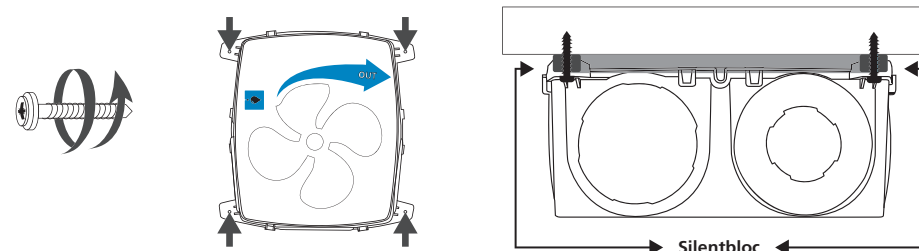
CIRCULATION DE L'AIR

Détalonnage des portes 1 à 2 cm au minimum par rapport au sol fini

MONTAGE

A. FIXATION DU GROUPE

- 1** Percer 4 trous grâce au gabarit de perçage fourni (dans le carton)
- 2** Placer la mousse d'isolation sur l'arrière du produit en contact avec la surface
S'assurer de la bonne position du câble électrique avant de le fixer contre la paroi
- 3** Fixer le groupe avec des vis au travers des silentblocs



LE GROUPE DE VENTILATION

- Sur silentblocs et mousse d'isolation (pas de transmission des vibrations)
- Au centre des bouches d'extraction (pour minimiser les longueurs des conduits)

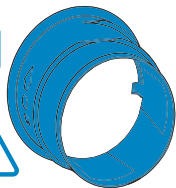
B. RACCORDEMENT RÉSEAU

iH SANITAIRE

iH

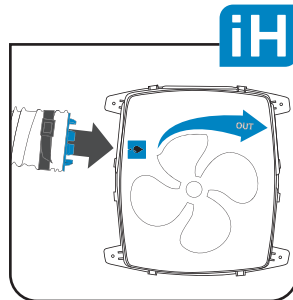


Utiliser le piquage bleu pour la SDB la plus utilisée.

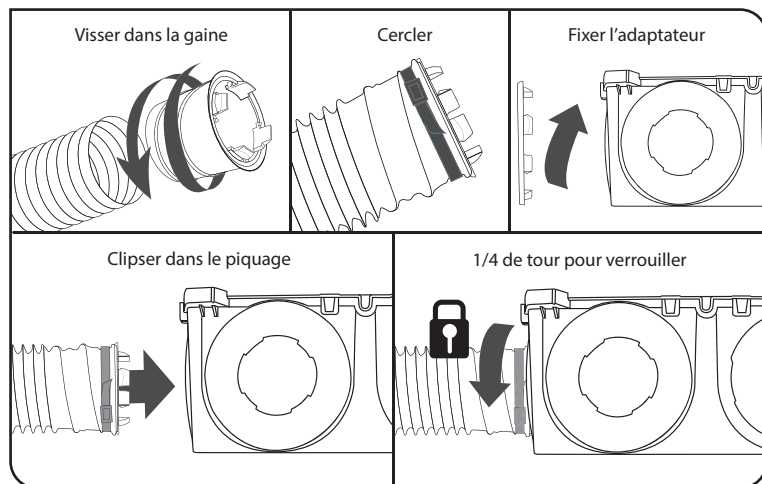


PIQUAGE SANITAIRE iH

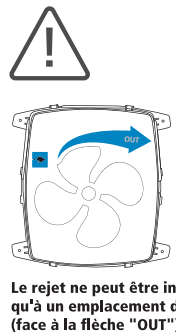
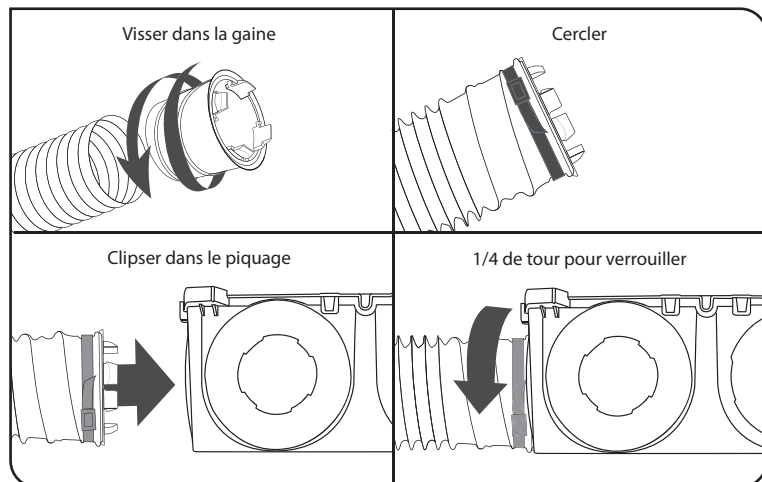
Pour une efficacité maximum contre la buée en SDB, raccorder le conduit sur le piquage bleu Ø 80. Fixer-le au caisson au niveau de l'étiquette bleue



PIQUAGES SANITAIRES



REJET



C. INSTALLATION DES BOUCHES ET MANCHONS

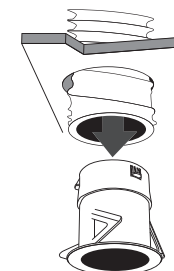
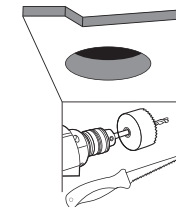
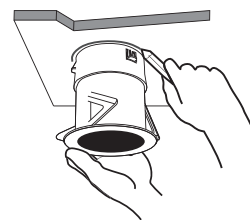
1. Nouvelle installation



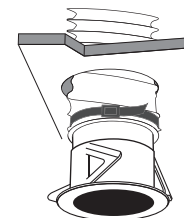
LES BOUCHES D'EXTRACTION

Dans toutes les pièces humides (cuisine, sanitaires, buanderie, etc.)
Au plus près de la douche / baignoire en SDB

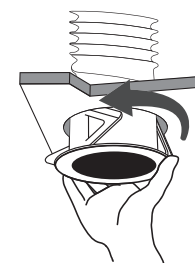
- 1 Tracer un cercle correspondant au diamètre du manchon
- 2 Découper à l'aide d'une scie cloche ou d'une scie à main
- 3 Faites sortir la gaine du trou et insérer le manchon



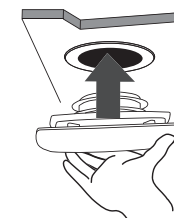
- 4 Cercler



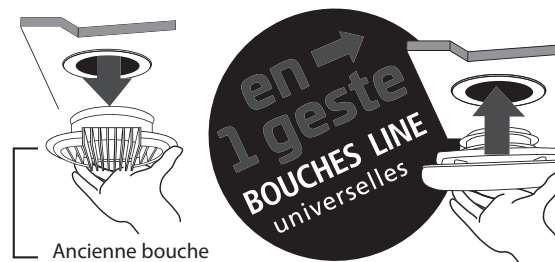
- 5 Enfoncer le manchon en rabattant les pattes



- 6 Insérer la bouche



2. Remplacement sur manchon existant



LES CONDUITS

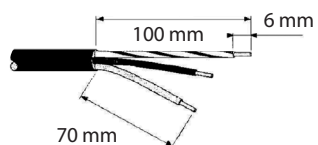
Tendus et rectilignes. Pas de coudes inutiles. Ni écrasés, ni pincés, ni déchirés.
Raccords étanches au groupe et aux bouches.
Si grande longueur : conduit rigide ou semi-rigide

RACCORDEMENT ÉLECTRIQUE



Alimentation avec du câble 3G 1.5 mm² à 2.5 mm² ou des fils de 1.5 mm² à 2.5 mm² sous gaine annelée type ICTA Ø 20 mm et maintenu par un système anti-arrachement conforme à la norme NF C15-100 et aux règles de l'art.

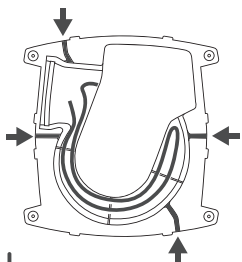
A. PRÉPARATION DES FILS



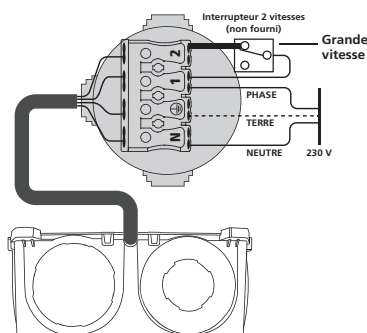
Dénuder les conducteurs de 5 à 6 mm de manière à ne pas risquer d'entrer en contact avec d'autres fils ou des parties métalliques. Le fil de terre (vert jaune) devra être plus long que les autres. La gaine du câble doit être présente jusqu'au bornier pour éviter tout risque de chocs électriques. Brancher l'appareil seulement si la tension et la fréquence correspondent à celles indiquées sur la plaque firme.

B. BRANCHEMENT DES FILS

- 1 Positionner le câble dans l'un des 4 passages prévus à cet effet et casser la languette pour permettre son passage



- 2 Visser les colliers de serrage dans le boîtier pour maintenir les câbles



RACCORDEMENT ÉLECTRIQUE

Prévoir une protection dédiée par disjoncteur de 2A en amont.

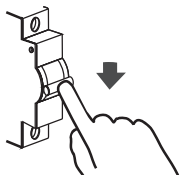
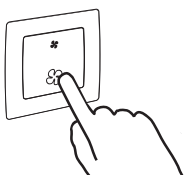
PARAMÉTRAGE DE LA GRANDE VITESSE (POUR LES T1, T2 ET T3)

Le produit fonctionne avec une PV et une GV. Deux niveaux de GV sont disponibles : GV1 et GV2. Atlantic recommande un réglage en GV1 du T1 au T3 et GV2 du T4 au T7.

Le produit est réglé en GV2 en sortie d'usine.

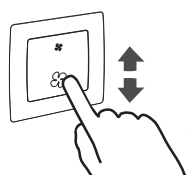
Passage en mode «paramétrage» de la grande vitesse (GV)

- 1 **A l'interrupteur cuisine**
Positionner l'interrupteur sur la grande vitesse.
- 2 **Au tableau électrique**
Couper l'alimentation au disjoncteur 3s. minimum. Rétablir l'alimentation = **Mode paramétrage activé pour 2 minutes**



Réglage de la grande vitesse

- 1 **L'interrupteur cuisine**
Pour modifier la GV paramétrée (GV2 >> GV1), effectuer un aller / retours avec l'interrupteur en maintenant chaque position pendant 1s. minimum.



Note : Pendant les 30 min suivant le paramétrage le système passe en mode calibration. La fonction iH sera inactive pendant cette période.

ENTRETIEN

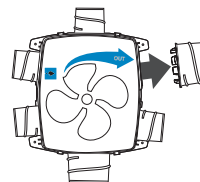
A. LA TURBINE & LE CAPTEUR SDB

A réaliser une fois par an

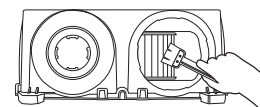


AVERTISSEMENT
Travailler hors tension

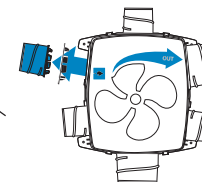
- 1 Démontez le piquage rejet



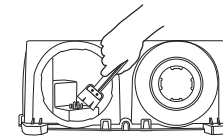
- 2 Nettoyer la turbine sans eau, ni produit, avec un pinceau sec



- 3 Démontez le piquage IH et l'adaptateur



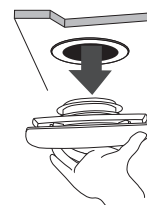
- 4 Nettoyer le capteur sans eau, ni produit, avec un pinceau sec



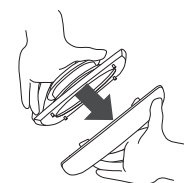
B. LES BOUCHES & ENTRÉES D'AIR

A réaliser deux fois par an

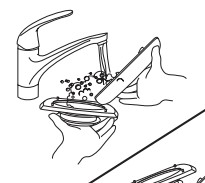
- 1 Retirer la bouche en tirant



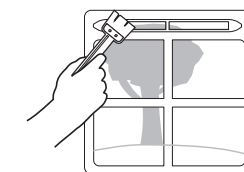
- 2 Démontez la face avant



- 3 Nettoyer à l'eau savonneuse ou au lave-vaisselle



- 4 Dépoussiérer les entrées d'air placées au-dessus des fenêtres



C. SIGNALEMENT DES DÉFAUTS PAR LED

Regarder la LED de fonctionnement qui se trouve dans le piquage bleu qui vous communiquera les informations nécessaires en cas de pannes et/ou défauts

Etat	Description	Indication
1	Carte HS ou OFF	Eteint
2	Défaut capteur	4 x 0,5s 0,5s 0,5s éteint 4s
3	Saturation capteur	3 x 0,5s 0,5s 0,5s éteint 4s
4	PV	Fixe
5	GV1 [detection auto OFF]	1 x 2s éteint 4s
6	GV1 [detection auto ON]	2 x 2s 1s 2s éteint 4s
7	GV2 [detection auto OFF]	3 x 2s 1s 2s éteint 4s
8	GV2 [detection auto ON]	4 x 2s 1s 2s éteint 4s

Légende :

